

L'Ètica del Grup Alba:

Codi Ètic,
de bones pràctiques i
de bon govern



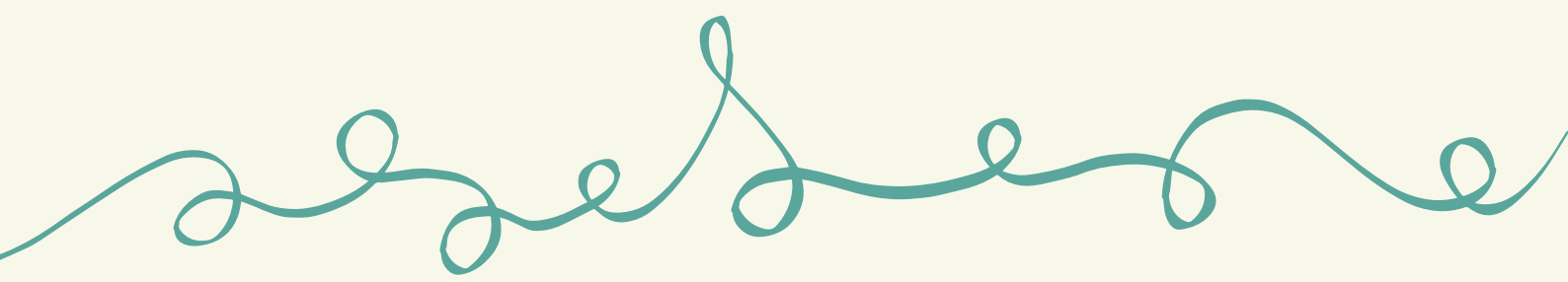
Edició: desembre 2022

Il·lustracions: Sira Lobo

Document elaborat amb lectura fàcil

i validat pel grup d'Accessibilitat Cognitiva del TEB.

© Logo europeu de la lectura fàcil.



Índex

CAPÍTOL 1. Presentació del Grup Alba

1. De què parla aquest document?	7
2. Què és el Codi Ètic?	7
3. Què és el Grup Alba?	7
4. Quina és la missió del Grup?	9
5. Quina és la visió de les entitats del Grup?	10
6. Quins són els valors del Grup?	11
7. Les entitats del Grup han participat en el Codi Ètic?	12
8. A qui es dirigeix el Codi Ètic?	12
9. A quins grups afecta el Codi Ètic?	12
10. En què es basa aquest Codi Ètic?	12

Índex

CAPÍTOL 2. Principis del Codi Ètic

Quins són els principis ètics?	13
1. Principi d'igualtat	14
2. Principi d'autonomia	15
3. Principi d'intimitat	16
4. Principi de formació continuada	17
5. Principi de transparència	17
6. Principi d'autogestió	18
7. Principi de sostenibilitat	19

CAPÍTOL 3. Com s'aplica el Codi Ètic?

1. Com s'aplica el Codi Ètic als òrgans de govern i les entitats?	22
2. Com s'aplica el Codi Ètic a les persones treballadores?	23
3. Com s'aplica el Codi Ètic a les persones usuàries?	25
4. Com s'aplica el Codi Ètic a les persones voluntàries, col·laboradores i en període de pràctiques?	26
5. Com han d'actuar les persones voluntàries, col·laboradores i en període de pràctiques?	27
6. Com s'aplica el Codi Ètic a les famílies, persones de suport i entorn proper?	30
7. Com s'aplica el Codi Ètic a les persones sòcies i col·laboradores?	32

Índex

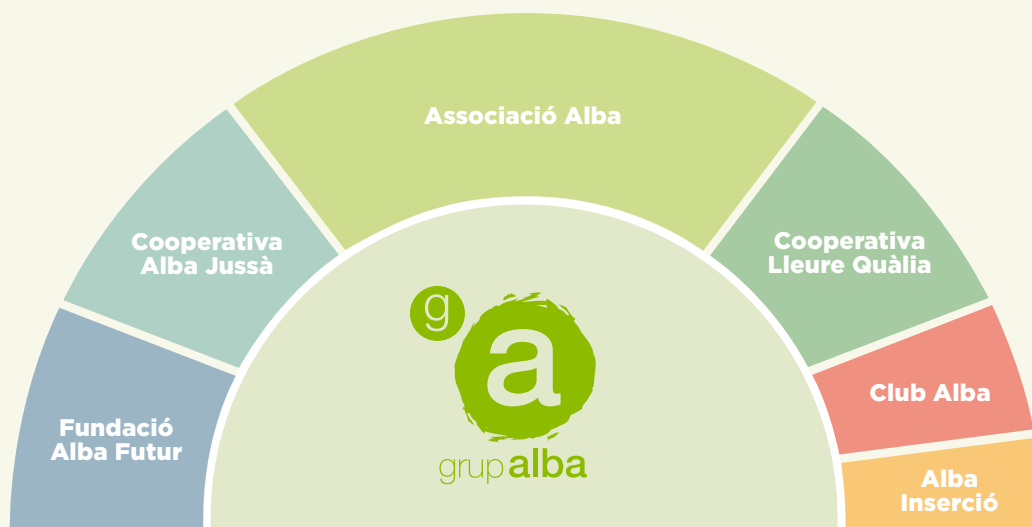
8. Com s'aplica el Codi Ètic a les empreses proveïdores?	33
9. Com s'aplica el Codi Ètic als clients i les clientes?	35
10. Com s'aplica el Codi Ètic a la ciutadania i l'entorn?	36
11. Com s'aplica el Codi Ètic a les organitzacions socials?	37
12. Com s'aplica el Codi Ètic a l'administració i el govern?	38
13. Com s'aplica el Codi Ètic en l'àmbit de la sostenibilitat?	39
14. Com s'aplica el Codi Ètic en l'àmbit de la comunicació?	41
15. Com s'aplica el Codi Ètic en l'àmbit de la captació de diners?	42

CAPÍTOL 4. Com s'ha fet el Codi Ètic i com el compartirem?

1. Com s'ha fet el Codi Ètic del Grup Alba?	43
2. Com es compartirà el Codi Ètic del Grup Alba?	44
3. Com es compartirà el Codi Ètic als diferents grups?	45
4. Com es revisarà aquest Codi Ètic?	46

Capítol 1.

Presentació del Grup Alba



Presentació del Grup Alba

1. De què parla aquest document?

- + Aquest document és el Codi Ètic del Grup Alba.

2. Què és el Codi Ètic?

- + El Codi Ètic és un resum de normes que explica com s'han de comportar les entitats i les persones que formen part del Grup Alba.

3. Què és el Grup Alba?

- + És un conjunt d'entitats de **l'economia social i solidària** que ofereixen serveis sobretot per les persones que pateixen més discriminació. Per exemple, les persones amb discapacitat intel·lectual.

Les entitats del Grup Alba són:

- + Associació Alba
- Fundació Alba Futur
- Club Alba
- Alba Inserció
- Lleure Quàlia
- Alba Jussà

Economia social i solidària

L'economia social i solidària treballa en benefici de les persones i la societat.

Per exemple, no treballa per guanyar diners, sinó pel benestar de les persones.



tremp
bellcaire
la Pobla
agràmmunt
cervera
guissona
verdú

4. Quina és la missió del Grup Alba?

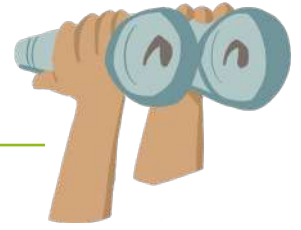
La **missió** de les entitats del Grup és donar facilitats perquè totes les persones que formen part del Grup visquin una vida satisfactòria en un entorn accessible, inclusiu i solidari.

Missió

La missió descriu el que una entitat fa i per qui ho fa.



5. Quina és la visió de les entitats del Grup?



La **visió** del Grup Alba s'explica en aquests 6 punts:

- + Volem ser un conjunt d'entitats que treballin pel benestar de les persones, les seves famílies, les persones treballadores i les voluntàries.
- + Volem atendre les necessitats de futur de les persones amb problemes de salut mental, trastorns de conducta, capacitats diverses, persones grans, infants i joves per garantir que estiguin bé.
- + Volem oferir serveis d'educació, lleure, formació, incorporació al mercat laboral, habitatge i salut. Volem buscar diners per fer més projectes i aprofitar els recursos que tenen totes les entitats.
- + Volem aconseguir un món inclusiu a través del treball en equip amb altres entitats del **tercer sector**.
- + Volem canviar el món. Amb noves idees utilitzant les tecnologies i comprovant si fem bé les coses.

Visió

Son aquelles coses que una entitat o un grup d'entitats espera aconseguir en els propers anys.

Tercer sector

El tercer sector és un grup d'entitats que vol ajudar les persones.

6. Quins són els valors del Grup Alba?

Els valors del Grup Alba són 3:

Compromís social amb les persones i el seu entorn.

Treballem per la igualtat d'oportunitats,
la **vida independent**
i el respecte per totes les persones.

També treballem per crear un entorn
que tingui en compte les necessitats
de les persones.

El Grup Alba treballa amb entitats,
amb administracions i amb la ciutadania
per la **plena inclusió**.

Iniciativa i noves idees

El Grup Alba està format per professionals
amb ganes de fer nous projectes
que ajudin a les persones.

Responsabilitat

Oferim serveis professionals i de qualitat.
Treballem per la participació,
la **transparència** i la il·lusió.

Totes les entitats que formen part del Grup Alba
creuen en la transformació social
i en la possibilitat de construir un món millor.

Vida independent

Facilita que les persones amb discapacitat puguin viure d'una forma més autònoma i prendre les seves pròpies decisions amb les ajudes necessàries.

Plena inclusió

La Plena inclusió treballa perquè totes les persones formin part de la societat i no en quedin excloses.

Transparència

La transparència és donar informació clara sobre alguna cosa que s'ha fet.



7. Les entitats del Grup han participat en el Codi Ètic?

Totes les entitats del Grup han treballat juntes per fer aquest document.

Aquest document explica unes normes que ajuden a les entitats del Grup a prendre decisions.

8. A qui es dirigeix el Codi Ètic?

Es dirigeix a:

- ▶ Persones usuàries
- ▶ Famílies i grups de suport
- ▶ Persones treballadores
- ▶ Persones voluntàries

9. A quins grups afecta el Codi Ètic?

El Grup Alba vol que compleixin el codi ètic aquests 9 grups:

- ▶ Els **òrgans de govern** i les entitats.
- ▶ Les persones de les entitats.
- ▶ Les famílies, persones de suport o entorn pròxim.
- ▶ Les **persones sòcies** de les entitats.
- ▶ Les empreses **proveïdors**.
- ▶ Els clients i clientes.
- ▶ La ciutadania i l'entorn.
- ▶ Les **organitzacions socials**.
- ▶ L'administració i el govern.

Òrgans de govern

Els òrgans de govern estan formats per les persones que representen l'entitat.

Persones sòcies

Les persones sòcies són persones treballadores i alhora persones que participen de l'entitat.

Proveïdors

Són les persones o empreses que ens venen productes o serveis.

Organització social

És un grup de persones que treballen pel benestar de tothom. Per exemple, una associació o una fundació.

Capítol 2.

Principis del Codi Ètic.

El Codi Ètic es basa
en **principis ètics i bones pràctiques**.

Principis ètics

Els principis són la base de la nostra manera de pensar i d'actuar.

Bones pràctiques

Les bones pràctiques són accions positives.



Quins són els principis ètics?

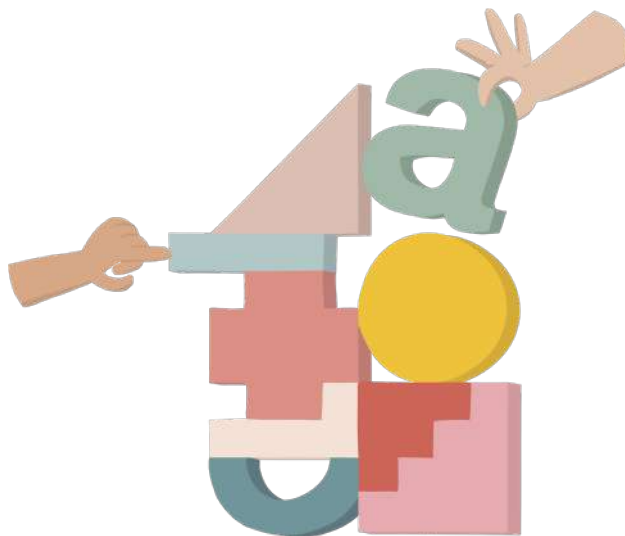
- ▶ 1. Principi d'igualtat
- ▶ 2. Principi d'autonomia
- ▶ 3. Principi d'intimitat
- ▶ 4. Principi de formació continuada
- ▶ 5. Principi d'autogestió
- ▶ 6. Principi de transparència
- ▶ 7. Principi de sostenibilitat.

1. Principi d'igualtat

- + Tractar a tothom amb respecte.
- + Assegurar-se que no hi hagi discriminació per cap motiu.
- + Fomentar accions positives per afavorir la **igualtat** d'oportunitats per a tothom.

Igualtat

La igualtat és tractar a tothom igual i no discriminar a ningú per cap motiu. Per exemple, per sexe, raça, religió, classe social o discapacitat, entre d'altres.



2. Principi d'autonomia

- + Considerar que totes les persones tenen capacitat de prendre decisions.
- + Treballar perquè totes les persones puguin prendre les seves decisions tenint en compte la seva voluntat, els seus desitjos i les seves il·lusions.

Autonomia

L'autonomia és la capacitat d'actuar i de decidir de les persones.



3. Principi d'intimitat

- + Garantir el dret a la **intimitat** de totes les persones.
- + Assegurar que només surten les fotos de les persones que volen.
- + Protegir les dades personals de tothom tal com diu la llei.

Intimitat

La intimitat és allò que et pertany només a tu i per això ets tu qui decideix amb qui ho vols compartir.



4. Principi de formació continuada.

- + Facilitar que les professionals de les entitats es formin sempre, per exemple, en cursos, en jornades o visites.
- + Crear espais on puguin compartir coneixements i experiències de l'entitat.



5. Principi de transparència

- + Oferir informació econòmica i de les entitats de manera comprensible a tothom.
- + Analitzar el nivell de transparència de les entitats del Grup de forma periòdica.

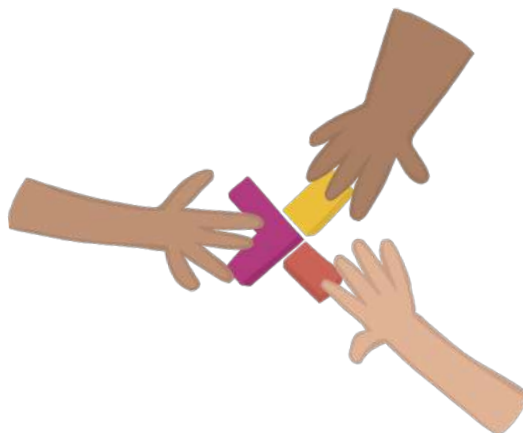


6. Principi d'autogestió

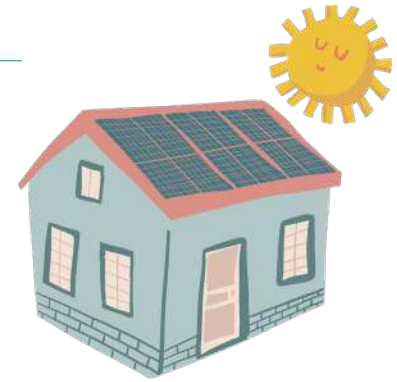
- + Treballar per l'autonomia dels equips i les persones professionals.
- + Donar suport i eines necessàries als equips perquè puguin prendre les seves decisions.
- + Oferir espais de participació als equips perquè tinguin capacitat per actuar.
- + Donar els recursos necessaris a les entitats del Grup Alba perquè puguin treballar de manera autònoma.

Autogestió

L'autogestió és la capacitat d'organitzar-se i treballar amb autonomia.



7. Principi de sostenibilitat



Les diferents entitats volen ser **sostenibles** i que la feina que facin tingui 3 beneficis: social, econòmic i ambiental.

- + **Benefici social:** l'activitat de les entitats ha de servir per canviar el món i defensar els drets de les persones en tots els àmbits. Per exemple educació, inserció laboral, accés a l'habitatge i la cultura.
- + **Benefici econòmic:** els diners s'han d'utilitzar amb responsabilitat per la seguretat del Grup Alba i de les persones usuàries en el present i en el futur.
- + **Benefici ambiental:** les entitats treballen per reduir els problemes ambientals de les seves activitats amb accions com ara: utilitzar energies renovables, tenir cotxes elèctrics, reduir residus, reciclar, entre altres. A més a més, les entitats volen promoure actituds més sostenibles amb el medi ambient en el dia a dia de les persones que en formen part.

Sostenibilitat

La sostenibilitat és satisfer les necessitats sense fer mal al medi ambient ni a les persones.

Capítol 3

Com s'aplica el Codi Ètic?



**El Grup Alba vol que compleixin el codi ètic
aquests 9 grups:**

- ▶ Els òrgans de govern i les entitats.
- ▶ Les persones de les entitats.
- ▶ Les famílies, persones de suport o entorn pròxim.
- ▶ Les persones sòcies de les entitats.
- ▶ Les empreses proveïdores.
- ▶ Els clients i clientes.
- ▶ La ciutadania i l'entorn.
- ▶ Les organitzacions socials.
- ▶ L'administració i el govern.

1. Com s'aplica el Codi Ètic als òrgans de govern i a les entitats?

Així és com el Grup Alba aplica el Codi Ètic davant dels òrgans de govern i les entitats:

- + Preocupar-se perquè totes les entitats del Grup funcionin de manera democràtica i que les famílies, amistats i persones que acompanyen puguin participar i prendre decisions.
- + Garantir que es compleixen els principis del Grup Alba. Treballar perquè hi hagi una actitud positiva i es faci autocrítica.
- + Donar eines a les entitats perquè millorin l'autonomia. Compartir nous reptes entre totes les entitats.
- + Donar espais a les entitats per fomentar la **cohesió**, les cures i el benestar de les persones.

Cohesió

La cohesió és quan hi ha una relació propera entre les persones perquè comparteixen moltes coses.



2. Com s'aplica el Codi Ètic a les persones treballadores?

Així és com el Grup aplica el Codi Ètic davant de les persones treballadores:

- + Preocupar-se perquè totes les persones que s'incorporin a les entitats estiguin ben acollides i acompanyades.
- + Millorar els processos, la tecnologia i les facilitats perquè els treballadors facin la feina amb qualitat.
- + Treballar perquè els espais de les persones treballadores estiguin adaptats, nets i endreçats.
- + Garantir que no hi hagi cap mena de discriminació per motiu de raça, gènere, discapacitat o edat, entre d'altres.
- + Garantir que les persones treballadores aprenen en el seu dia a dia.
- + Fer accions per promoure hàbits saludables de les persones treballadores.
- + Crear espais de benestar dels equips i espais per resoldre conflictes i situacions d'estrès.

- + Treballar perquè puguin gaudir del seu temps lliure sense haver de contestar el telèfon ni respondre el correu fora de l'horari de feina.
- + Garantir la **conciliació de la vida laboral, personal i familiar.**

Conciliació laboral, personal i familiar.

La conciliació laboral, personal i familiar són mesures perquè el treballador pugui fer bé la feina i alhora tenir una vida personal i familiar satisfactòria.



3. Com s'aplica el Codi Ètic a les persones usuàries?

Així és com el Grup Alba aplica el Codi Ètic davant de les **persones usuàries**:

- + Garantir el tracte igualitari i no discriminar.
- + Garantir el respecte i la dignitat de les persones.
- + Respectar la intimitat i la privacitat de les persones.
- + Acompanyar i donar suport a les persones perquè actuïn sempre amb autonomia.
- + Facilitar que tothom pugui triar els seus grups de suport.
- + Crear espais accessibles.
- + Crear formes de rebre informació, fer queixes o fer suggeriments que siguin accessibles.

Persones usuàries

Les persones usuàries són les que fan ús dels serveis del Grup Alba. Els serveis són els acompanyaments i suports que fan persones voluntàries i professionals.



4. Com s'aplica el Codi Ètic a les persones voluntàries, col.laboradores i en període de pràctiques?

Així és com el Grup Alba aplica el Codi Ètic davant de les persones voluntàries, col.laboradores i en període de pràctiques:

- + Tractar les persones sense discriminació i amb respecte.
- + Informar sobre seguretat, higiene i salut.
- + Facilitar que aprenguin el que necessiten.
- + Informar sobre drets i deures.
- + Fer firmar a les persones voluntàries i les que fan pràctiques un document legal.



Com han d'actuar les persones voluntàries, col.laboradores i que facin pràctiques.

- + Cooperar per aconseguir els objectius de l'entitat.
- + Comprometre's a aprendre.
- + Mantenir la confidencialitat de les informacions rebudes.
- + Complir els horaris i el reglament intern.
- + Comprometre's amb els principis del Codi Ètic.
- + No acceptar regals.







6. Com s'aplica el Codi Ètic a les famílies, persones de suport i entorn proper?

Així és com el Grup aplica el Codi Ètic davant les famílies, persones de suport i entorn proper:

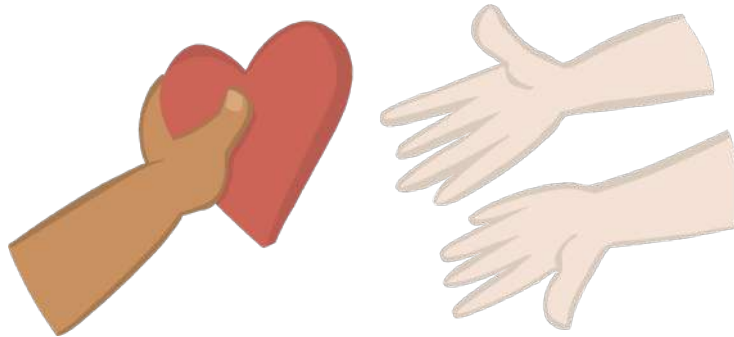
- + Fomentar el treball conjunt.
- + Oferir suport i espai per aprendre.
- + Adaptar l'acompanyament a les necessitats.
- + Facilitar que les famílies tinguin capacitat de decidir i fer aportacions a les activitats.
- + Garantir que rebin la informació i que puguin participar.
- + Conèixer millor les famílies per saber quines són les seves necessitats ara i més endavant.
- + Respectar la diversitat de les famílies i les seves decisions.
- + Tractar totes les famílies igual.
No passar unes famílies per davant de les altres.



7. Com s'aplica el Codi Ètic a les persones sòcies i col.laboradores?

Així és com el Grup aplica el Codi Ètic davant les persones sòcies i col.laboradores:

- + Afavorir que participin i contribueixin en el funcionament de l'organització.
- + Afavorir que estiguin informades de les activitats.
- + Facilitar que participin en assemblees i projectes. Estar atent a les relacions i les necessitats de les persones sòcies.



8. Com s'aplica el Codi Ètic a les empreses proveïdores?

Així és com el Grup Alba aplica el Codi Ètic davant les empreses proveïdores:

- + Construir relacions de confiança.
- + Mantenir una relació transparent i d'igualtat.
- + Valorar la qualitat dels proveïdors. Tenir en compte que els productes que ofereixen els proveïdors siguin:
 - ▶ De quilòmetre zero i de temporada.
 - ▶ Ecològics, sobretot els aliments.
 - ▶ De l'economia social i solidària.
- + Valorar la qualitat dels proveïdors.
Donar preferència a aquestes empreses:
 - ▶ Empreses amb valors socials.
 - ▶ Empreses que puguin tenir resposta ràpida davant d'urgències.
 - ▶ Empreses que compleixin amb el temps d'entrega.
- + El preu també es valora, però no és determinant.
- + Valorar que les empreses facin accions de respecte pel medi ambient.

- + Donar eines a les entitats perquè millorin l'autonomia.
- + Compartir nous reptes entre totes les entitats.
 - ▶ Empreses de l'economia social i solidària.
 - ▶ Empreses amb responsabilitat social empresarial.
 - ▶ Empreses que ocupin persones amb **risc d'exclusió social**.
 - ▶ Empreses que compleixin la **LISMI**, o contractin persones amb discapacitat.
- + No s'han d'acceptar regals d'empreses proveïdores. Si s'accepta algun regal, s'ha d'explicar.
- + Cal escollir sempre l'empresa que compleixi els millors criteris sense afavorir els vincles familiars o d'amistat.

Risc d'exclusió social

L'exclusió social és la marginació i la discriminació de les persones per motius de raça, gènere, discapacitat o edat, entre d'altres.

LISMI

Llei d'integració social del minusvàlid.



9. Com s'aplica el Codi Ètic als clients i clientes?

Així és com el Grup Alba aplica el Codi Ètic davant els clients i les clientes.

- + Establir relacions de confiança i transparència.
- + Les persones treballadores han de gestionar les situacions de conflicte amb els clients de manera professional.
- + Garantir la protecció de les seves dades.
- + Oferir productes i serveis de qualitat.
- + Oferir serveis adaptats a les seves necessitats.



10. Com s'aplica el Codi Ètic a la ciutadania i a l'entorn.

Així és com el Grup aplica el Codi Ètic davant la ciutadania i l'entorn:

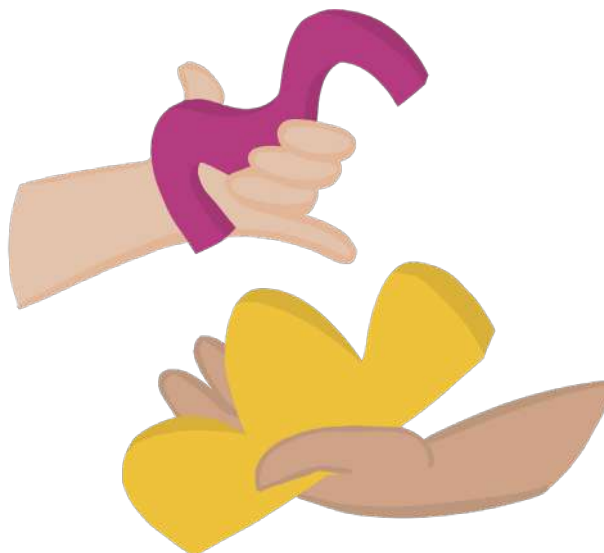
- + Contribuir a la millora de qualitat de vida de les persones.
- + Col·laborar amb altres organitzacions amb finalitats semblants.
- + Fomentar la participació ciutadana a les seves activitats.
- + Participar en les activitats de l'entorn.



11. Com s'aplica el Codi Ètic a les organitzacions socials?

Així és com el Grup Alba aplica el Codi Ètic davant les organitzacions socials:

- + Cooperar amb altres entitats del tercer sector.
- + Ajudar a difondre projectes d'altres organitzacions.
- + Compartir informació i bones pràctiques.
- + Plantejar reptes conjunts.



12. Com s'aplica el Codi Ètic a l'administració i el govern?

Així és com el Grup aplica el Codi Ètic davant l'administració i el govern:

- + Fomentar el treball en xarxa.
- + Mantenir un espai de confiança i respecte.
- + Treballar per aconseguir canvis de lleis, de drets o per millorar la gestió.
- + Treballar perquè la relació sigui més àgil i més fàcil.



13. Com s'aplica el Codi Ètic en l'àmbit de la sostenibilitat?

Al Grup Alba treballem per la sostenibilitat:

- ▶ Social i econòmica
- ▶ Ambiental

A) Sostenibilitat social i econòmica

Treballem per:

- + Garantir que les entitats del Grup Alba utilitzen bé els seus diners.
- + Augmentar el benestar social promovent el **consum responsable** i l'**equilibri pressupostari**.
- + Mantenir els serveis del Grup Alba.
- + Generar llocs de treball.
- + Prioritzar el treball amb la **banca ètica**.

Consum responsable

Comprar productes i serveis tenint en compte que la compra sigui favorable per les persones i el medi ambient. Per exemple, comprar aliments que es fabriquin a prop d'on vivim.

Equilibri pressupostari

És mantenir les mateixes quantitats de diners a les despeses que als ingressos.

Banca ètica

Banca que dedica els guanys a accions socials.



- + Gestionar els diners de manera honesta i transparent.
- + Gestionar el patrimoni amb prudència.
- + Enfortir l'activitat i crear projectes nous.
- + No dependre tant dels diners de les subvencions.

B) Sostenibilitat ambiental

- + Reduir el consum.
- + Fer un ús responsable dels recursos naturals i de l'energia. Per exemple, de l'aigua o de l'electricitat.
- + Reciclar el plàstic, el paper, el vidre...
- + Revisar l'impacte ambiental.
- + Redactar el **balanç social**.
- + Fer **auditories** energètiques.
- + Tirar endavant el projecte Alba Verda per treballar de forma més sostenible.
- + Cada entitat del Grup Alba es compromet a informar les altres sobre les decisions ambientals.
- + Sensibilitzar el nostre entorn.
- + Participar amb altres entitats que treballin per la cura del medi ambient.



Balanç social

Quan es mira què ha guanyat una organització, però no únicament en diners. Per exemple, quants llocs de feina s'han creat per persones amb discapacitat intel·lectual.

Auditoria

Anàlisi que es fa d'una organització. Pot ser una auditoria econòmica, energètica, social, etc.

14. Com s'aplica el Codi Ètic en l'àmbit de la comunicació?

- + Utilitzar llenguatge i imatges inclusius i accessibles.
- + Treballar perquè tothom se senti a gust amb la comunicació.
- + Donar veu a totes les persones del Grup Alba.
- + Afavorir espais de comunicació i diàleg.
- + Garantir que tothom hagi donat el seu permís per aparèixer a les comunicacions.
- + Contribuir a sensibilitzar a les persones sobre diversitat funcional, salut mental i exclusió social.
- + No utilitzar els canals de comunicació per opinions personals.
- + Difondre informacions que diguin la veritat.



15. Com s'aplica el Codi Ètic en l'àmbit de la captació de diners?

- + Garantir que els diners serveixen per complir la missió.
- + Garantir que les formes de guanyar diners respectin els valors del Grup Alba.
- + Informar amb transparència sobre d'on venen i com es gasten els diners.
- + Garantir que els diners de les donacions es gasten.
- + Només es pot canviar la forma de gastar les donacions amb permís de les persones que donen els diners.
- + Informar a l'administració d'on venen les donacions.
- + Així, qui fa les donacions pot tenir beneficis fiscals.



Capítol 4

Com s'ha fet el Codi Ètic
i com el compartirem?

Capítol 4. Com s'ha fet el Codi Ètic i com el compartirem?

1. Com s'ha fet el Codi Ètic del Grup Alba?

El Codi Ètic del Grup Alba s'ha fet amb un **grup de referents d'ètica** format per 27 professionals de tots els serveis i entitats. Per fer el Codi Ètic també han participat grups de persones i famílies.

- + També tenim un espai de Reflexió ètica del Grup Alba (ERESS)
- + Està format per 10 professionals i han d'estar mínim 2 anys i màxim 8 anys formant part de l'ERESS.
- + A L' ERESS es reflexiona sobre problemes i casos complexes de les diferents entitats del Grup Alba.
- + L'Ester Busquets ha orientat aquest grup. Ella és doctora en filosofia i infermera, i també és experta en ètica.
- + S'ha trigat gairebé 1 any en fer el Codi.

Grup de referents d'ètica

Les persones referents d'ètica treballen perquè el Codi Ètic estigui present en tots els equips.

També garanteixen que el Codi Ètic del Grup Alba sempre estigui en evolució i revisió.

Capítol 4. Com s'ha fet el Codi Ètic i com el compartirem?

2. Com es compartirà el Codi Ètic del Grup Alba?

Les entitats del Grup Alba compartiran aquest Codi Ètic a totes les persones que treballin en aquestes entitats ara i en el futur.

- + Es compartirà en diferents moments i es dirigirà a diferents grups.
- + Es farà una **infografia** per fer més accessible el Codi Ètic.
- + S'informarà a tothom, de dins i de fora del Grup Alba.
- + Es farà una presentació del Codi Ètic oberta a tota la població perquè es vegi la feina i la seva importància.

Infografia

És una forma d'endreçar o resumir informació utilitzant esquemes o gràfics visuals fàcils d'entendre.

Capítol 4.

Com s'ha fet el Codi Ètic i com el compartirem?

3. Com es compartirà el Codi Ètic als diferents Grups?

El Grup Alba compartirà el Codi Ètic de diverses maneres als diferents grups:

A) A les persones treballadores:

- + El referents d'ètica compartiran el Codi Ètic amb els seus equips.
- + A través de la comunicació interna es compartirà informació sobre el Codi Ètic.
- + Hi haurà espais de reflexió sobre ètica.
- + Hi haurà temps a les reunions d'equip per plantejar conflictes i males pràctiques que s'hagin trobat.
- + Es compartirà aquesta informació a les trobades de referents d'ètica.
- + Si alguna cosa no es pot resoldre, s'informarà al grup de referents per tenir recomanacions. Així s'acabarà de prendre una decisió.
- + Es distribuirà el document en lectura fàcil del Codi Ètic i s'afegirà també en el kit de benvinguda de les persones professionals que s'incorporin.

Capítol 4. Com s'ha fet el Codi Ètic i com el compartirem?

B) A les persones usuàries, famílies i voluntàries

- + Es compartirà el document en lectura fàcil a totes les persones, famílies i voluntàries en paper i per internet.
- + El Codi Ètic es treballarà amb les persones usuàries en diferents sessions de forma adaptada a les seves necessitats.
- + Es donarà el Codi Ètic a totes les noves voluntàries i es destacarà l'apartat que parla del voluntariat.

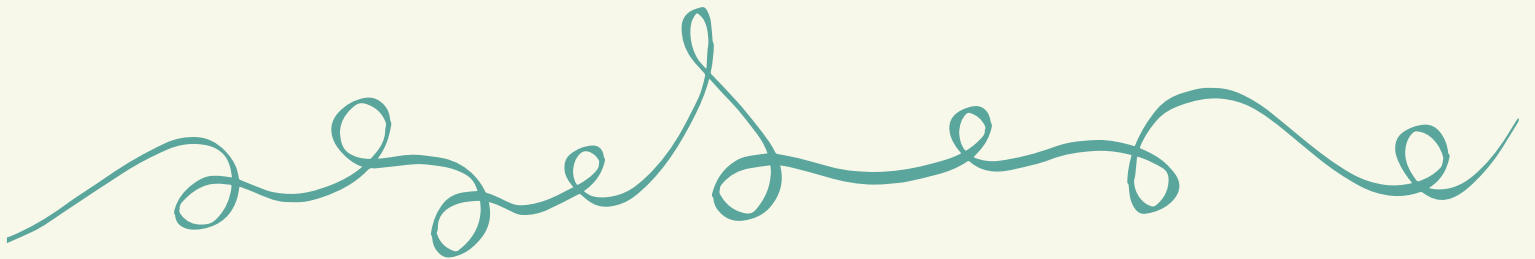
C) A les persones sòcies i col·laboradores

- + Aquest document s'enviarà per correu electrònic a totes les persones sòcies, col·laboradores i clientes.

4. Com es revisarà aquest Codi Ètic?

- + Aquest és un document que pot canviar i s'adapta a les noves necessitats. Per això, es revisarà cada any.
- + Es podran fer revisions del codi a partir de les aportacions de les diferents persones i entitats del Grup Alba.

tots som
motor
de canvi



grup **alba**
entitats d'economia social